

fiche produit

sonde de détection des hydrocarbures

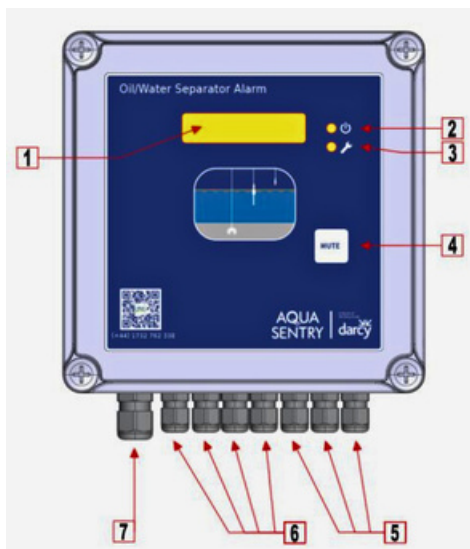
La **SONDE DE DÉTECTION DARCY PP/14205** détecte le niveau maximum de l'épaisseur de la couche d'hydrocarbures.

Lorsque ce niveau est atteint, une alarme acoustique et visuelle se déclenche afin d'avertir l'exploitant qu'une vidange est nécessaire, ce qui optimise le nombre d'interventions. Un écran LCD affiche des messages pour indiquer les conditions d'alarme.

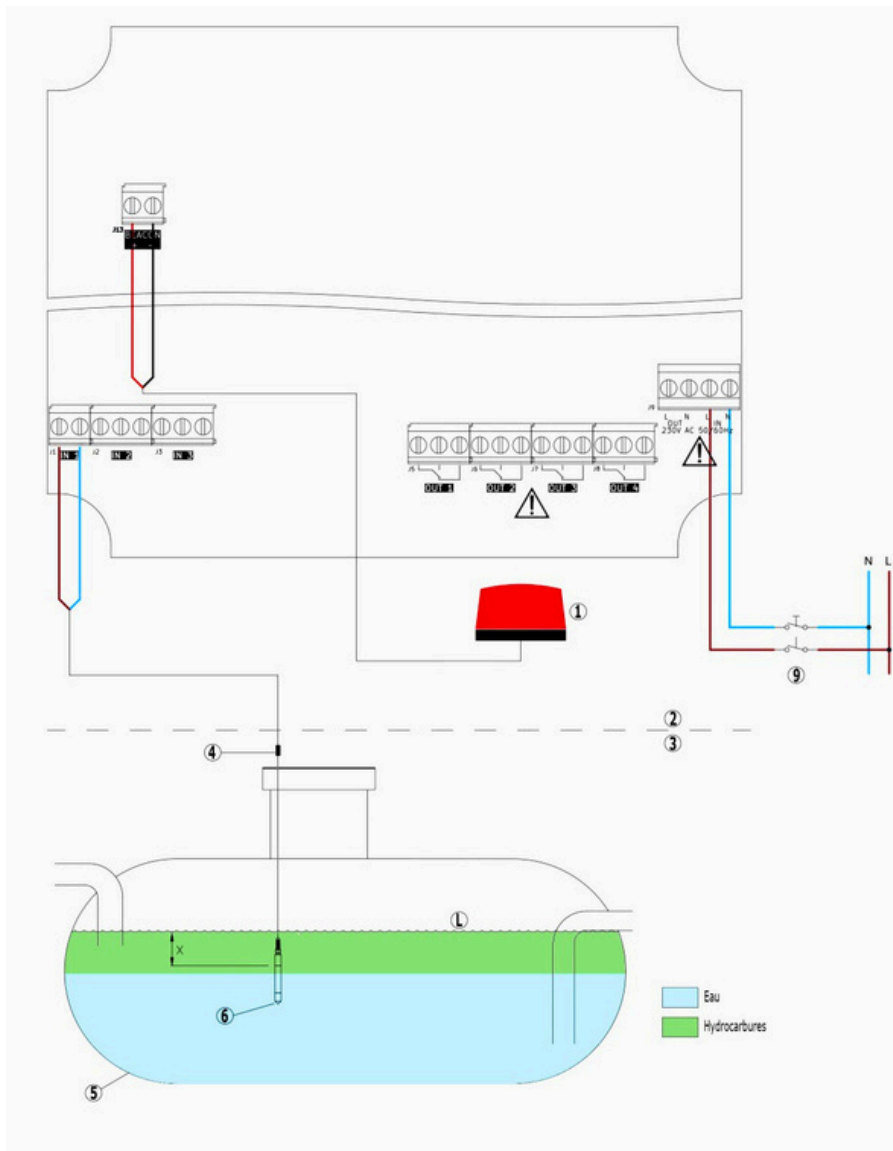


L'unité de commande surveille l'état de la sonde connectée en vérifiant son état toutes les 30 minutes. Son état actuel est affiché sur l'écran LCD situé à l'avant de l'unité. Si une condition d'alarme est détectée, le système affiche un message d'avertissement, envoie une notification de détection de la condition d'alarme, excite le relais de sortie et fait sonner le signal sonore interne.

La sonde peut être installée en milieu ATEX. Le boîtier doit être installé en lieu sûr.



1. LCD
2. Voyant d'alimentation (rouge/vert)
3. Voyant de maintenance (jaune)
4. Commutateur MUTE
5. Entrées sonde
6. Sorties relais
7. Entrée secteur



1. Balise PP/BCN-1-2 LED (en option)
2. Zone sûre
3. Zone dangereuse
4. Connecteur de câble étanche (PP/GCT-4700).
5. Séparateur
6. Sonde de niveau d'huile
9. Sectionneur secteur
- L. Niveau statique de liquide
- X. Épaisseur de couche d'hydrocarbures maximum autorisée

Entrée 1

TYPE DE SONDE	J1-1	
PP/14205 – Sonde de conductivité 12mm	Marron	Bleu

Boitier de contrôle

Le boitier de contrôle peut être fixé directement au mur (vis et chevilles fournies). La sonde est quant à elle immergée dans le séparateur et reliée avec le câble fourni.

Sonde de détection des hydrocarbures

La sonde de détection des hydrocarbures doit être immergée dans l'eau. La profondeur de l'accumulation d'huile déclenchant une alarme est déterminée par la profondeur de l'électrode supérieure. L'alarme se déclenche lorsque l'électrode supérieure est recouverte d'huile ou est exposée à l'air.

Câbles

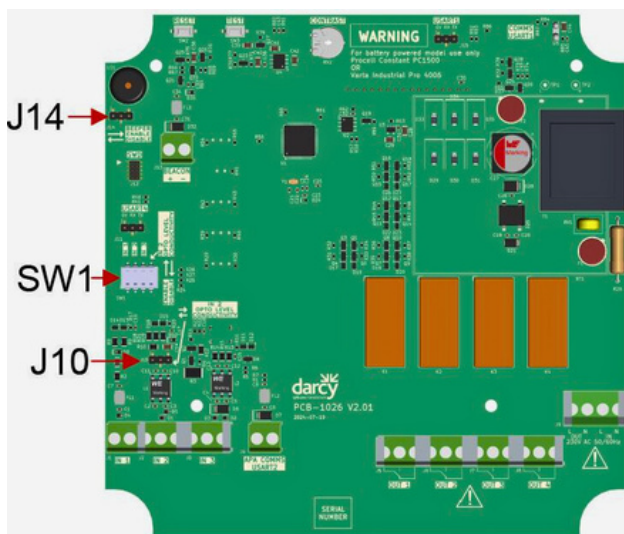
La distance maximale entre la sonde et le boitier de contrôle est de 100 m, avec un câble respectant les caractéristiques ohmiques préconisées : 3x1mm².

Les câbles de puissance et de commande doivent être passés dans des fourreaux distincts et éloignés l'un de l'autre afin d'éviter les perturbations.

L'installation détaillée des sondes est décrite dans la « Notice de pose sonde Darcy ».

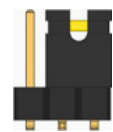
PARAMÈTRES DU CAVALIER ET DU COMMUTEUR DIP

Éteignez et rallumer ou bien réinitialisez pour que les éventuelles modifications apportées au commutateur DIP prennent effet !



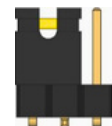
Réglage J10

Réglez toujours J10 sur la position indiquée



J14 - Activer/désactiver signal sonore

Signal sonore désactivé



Signal sonore activé



fiche produit

sonde de détection des hydrocarbures

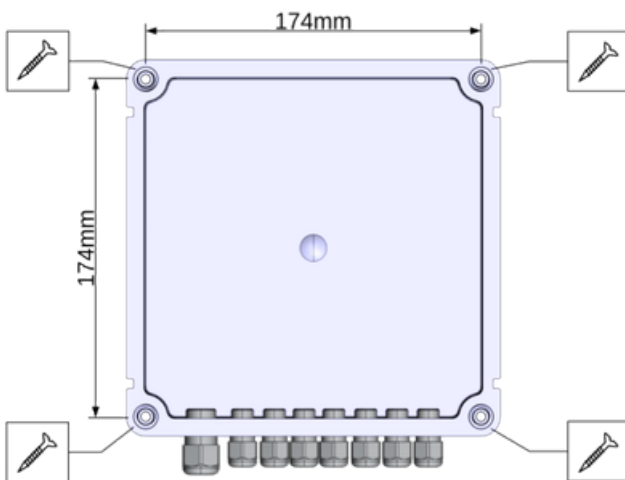
SW1 - Activer sonde et Sélectionner mode

→

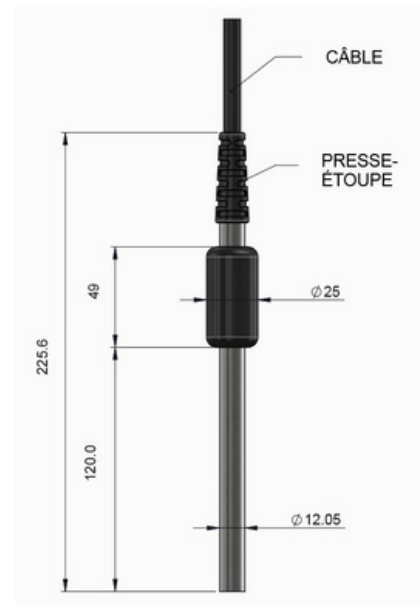
COMMUTATEUR SW1 DIP	ENTRÉE SONDE	ACTIVER/DÉACTIVER
1	IN 1 (J1)	Activer sonde (ON)
2	IN 2 (J2)	Désactiver sonde (OFF)
3	IN 3 (J3)	Désactiver sonde (OFF)
4	OFF = séparateur d'huile	

Boîtier de contrôle


Sonde de détection des hydrocarbures



PP/14205



Modèle	PP/14205
Dimensions	Ø25 x 225.6 mm
Matériau	Inox 316, Résine polyamide
Câble	2 x 0.75mm
Masse	430g
Température de fonctionnement	0-50°C

PANNEAU DE COMMANDE	
Modèle	Alarme générale PP/CAEx
Boîtier	Dimensions : 194 mm (larg.) x 194 mm (haut.) x 61,5 mm (dia.) Protection contre les infiltrations : IP65 Matériau : ABS (base), ABS (couvercle) Vis de couvercle : Coupe de serrage : 1,0 Nm, Taille : PH 3
Environnement de fonctionnement	Température de fonctionnement : -20 °C à +50 °C (température ambiante) Tenez l'unité à l'abri du rayonnement solaire direct Humidité relative : 100% Altitude : < 2,000 m Degré de pollution : 2 Catégorie de surtension : CAT II Conçu pour une utilisation à l'intérieur ou à l'extérieur, et dans des endroits humides
Tension d'alimentation secteur	230 V C.A. ± 10%, 50/60 Hz Les fusibles internes ne sont pas remplaçables 1,5 W, 2,3 VA, 0,01 A, cos φ = 0,65
Consommation électrique	Balise allumée en continu (non clignotante) CEI/FR 61010-1:2010+A1:2019, Classe II, CAT II
Sécurité électrique	
Isolation galvanique J9 à J1... J3	Isolation électrique sûre selon EN 60079-11, tension de crête de 358 V
Longueur max câble de sonde	100 m
Entrées	Détection d'huile élevée dans séparateur d'huile par la sonde de conductivité IN 1 : sonde de conductivité IN 2 : Sonde de limon IN 3 : Sonde de niveau haut à flotteur avec contacts sans tension Séparateur de graisse IN 1 : sonde de conductivité ou interrupteur à flotteur de niveau élevé avec contacts sans tension IN 2 : Sonde de limon IN 3 : PP/DGP-1 Sonde de graisse capacitive Jusqu'à 4 relais bistables, contacts SPDT sans tension
Sorties relais	La tension, l'intensité et la puissance maximales autorisées sont déterminées par la norme EN 60079-11:2012 Cl, 6.3.14 comme étant 5A, 250 VCA/30 VCC, 100 VA. Ne pas dépasser. Sortie adaptée à l'utilisation de la balise LED PP/BCN-1-2. Clignote en cas d'alarme.
Sortie vers balise	Lors d'une alarme, l'avertisseur sonore interne émet des bips par intermittence. <u>Peut être mis en silencieux en appuyant sur une touche du panneau avant.</u>
Alarme sonore	Peut être désactivé à l'aide du cavalier J14. Commutateur MUTE sur le panneau avant, commutateur RESET interne et commutateur TEST interne.
Clavier	LCD 16 x 2 caractères Voyant d'alimentation rouge/vert
Écran	Voyant de maintenant jaune
Marquage spécifique relatif à la protection contre l'explosion	 II (1) G [Ex ia Ga] IIB (-20°C ≤ Ta ≤ +50°C)